

马楼乡国土空间总体规划

(2021—2035年)

公示稿

前言

Preface

为加快推进国土空间规划体系建设，贯彻《中共河南省委河南省人民政府关于建立国土空间规划体系并监督实施的实施意见》（豫发〔2020〕6号）、河南省自然资源厅办公室发布《关于加快推进乡镇国土空间规划编制工作的通知》（豫自然资办发〔2021〕35号）等文件精神，马楼乡人民政府组织编制了《鲁山县马楼乡国土空间总体规划（2021-2035年）》（以下简称《规划》）。

《规划》是《鲁山县国土空间总体规划（2021-2035年）》的细化落实，是对全乡国土空间保护、开发、利用做出具体安排，是编制村庄规划等详细规划和开展国土空间开发保护、实行空间用途管制、进行各项建设等活动的依据。

现对《规划》进行公示，公示期限为2025年9月8日至2025年10月7日，为期30天。公示期间有任何意见和建议可按照以下三种方式进行反馈：

- 1、现场投递：以书面形式投递到公告现场意见箱内。
- 2、信件寄递：中策资讯科技集团有限公司。
- 3、电话联系：刘工，18635725332。



01	规划期限与范围
02	发展定位与目标
03	统筹三条控制线
04	耕地资源保护
05	自然资源保护
06	镇村体系与村庄引导
07	产业发展布局
08	综合交通规划
09	公共服务设施规划
10	基础设施规划
11	公共安全设施规划
12	历史文化保护
13	乡镇政府驻地规划用地布局
14	国土综合整治与生态修复
15	规划传导与实施保障
16	近期重点项目

目录

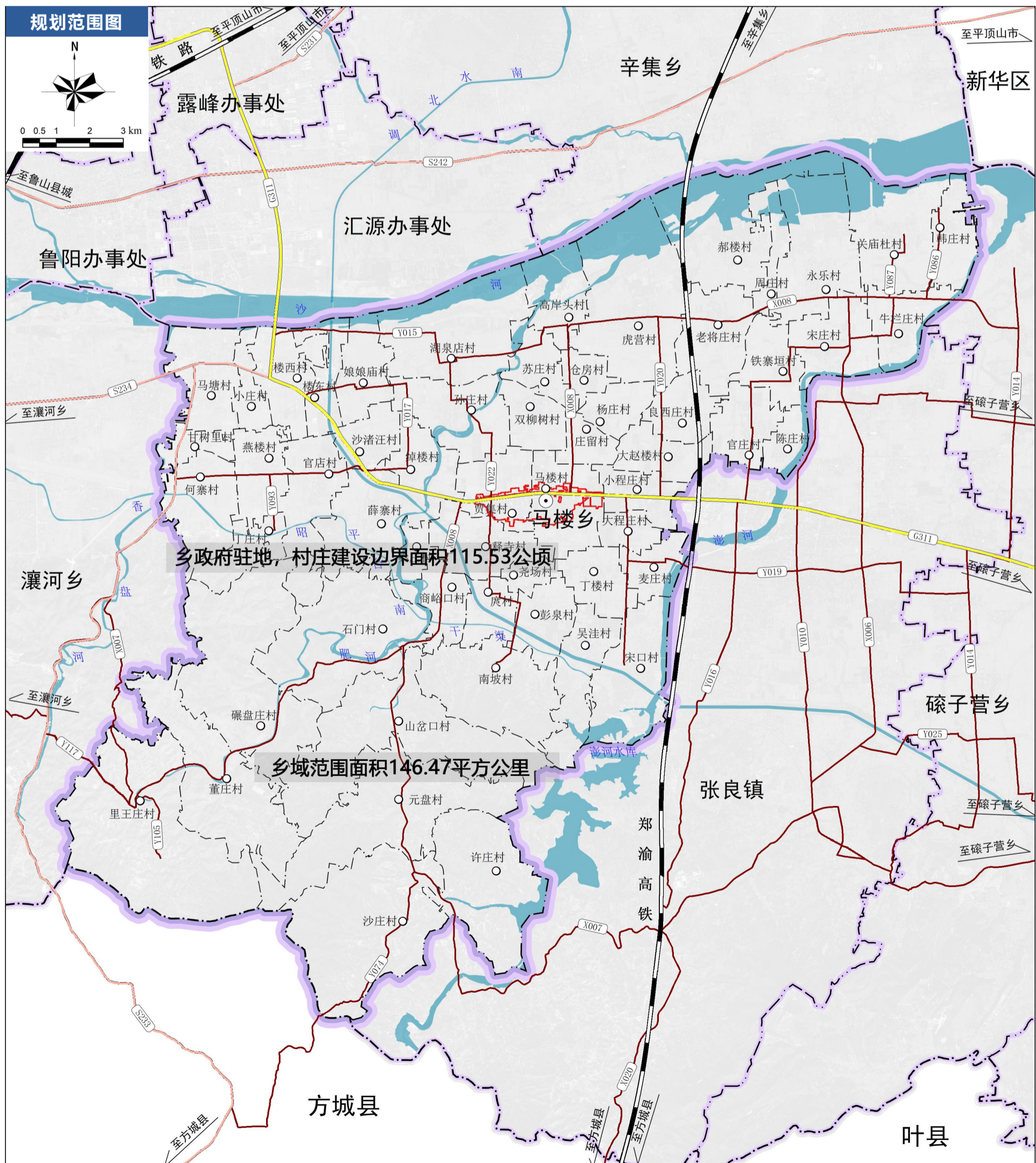
Catalog

规划范围为马楼乡的全部国土空间，包括乡域和乡政府驻地两个空间层次。

乡政府驻地范围：马楼乡村庄建设边界集中建设区范围，总面积**115.53公顷**，主要涉及马楼村和贾集村。

规划期限为2021-2035年。

规划基期年：2020年；近期目标年：2025年；规划目标年：2035年。



规划定位

按照鲁山县国土空间总体规划对本乡镇现代化农业基地的职能定位，利用马楼乡丰富的耕地资源和农业生产条件，结合马楼乡自身区域发展优势，围绕富裕、美丽、幸福新马楼，以鲁山县特色农业培育地、乐居休闲优选地、城郊联动发展共赢地为建设导向，将马楼乡建设成为创新、宜居、活力的

现代科技农业新城

城郊产城融合强镇

生态循环农业重镇

规划目标

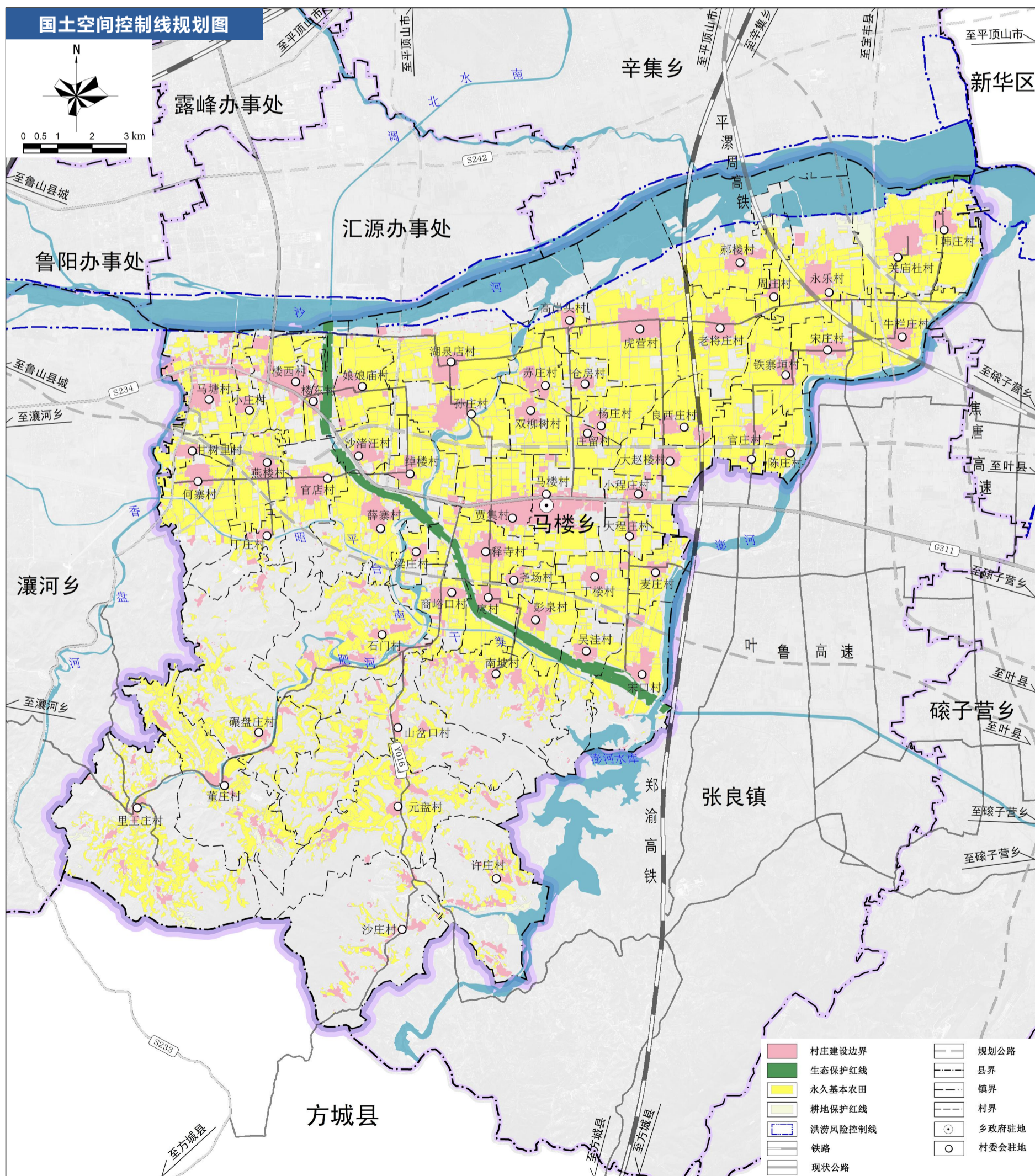
——迎接2025年：完善基础设施和公共服务设施配置，加大旅游服务设施建设，促进农文旅融合发展，全面推进沙河旅游景区、南水北调绿廊的打造，形成完备成熟的“农业+旅游”服务体系。积极引导农户发展林果业种植、生态养殖等，打造产业园区、物流园区，开展农耕体验、田园观光、中药养身、农耕文化博览、农产品生鲜采摘、农产品加工体验等活动，生态旅游得到较大发展。

——展望2035年：构建山水林田湖草为一体的生命共同体，控制生态保护红线面积不低于199.27公顷，耕地保有量面积不低于5746.77公顷，永久基本农田保护面积不低于5528.03公顷。聚焦马楼乡特色农副产品加工的建设，优化调整农产品加工产业结构，发展现代农业和绿色农业，通过乡驻地带动作用，构建乡村产业发展体系，产业现代化实现跨越式发展，经济社会发展和基层治理水平提升。建成用地布局合理、景观环境优美、经济持续繁荣、农业商业兴盛的活力城镇，农文旅融合产业基本完成。

——圆梦2050年：全面建成经济繁荣、环境优美、社会文明、生活富裕的县域东部农业强镇。

落实并严守耕地和永久基本农田、生态保护红线和城镇开发边界，生态系统结构更加合理、生态服务功能更加高效；耕地数量、质量、生态“三位一体”保护格局全面形成，农业综合生产能力稳步增强。

规划至2035年，耕地保护面积不低于5746.77公顷，永久基本农田保护面积不低于5528.03公顷，生态保护红线面积不低于199.27公顷，不涉及城镇开发边界，村庄建设边界面积控制在1482.53公顷以内。



严格落实耕地保护目标

坚持最严格的耕地保护制度，加强耕地数量、质量、生态“三位一体”保护多措并举实施耕地保护；落实“藏粮于地、藏粮于技”战略，保障粮食安全。规划至2035年，耕地保有量不低于5746.77公顷，永久基本农田保护面积不低于5528.03公顷。

坚决制止耕地“非农化”、防止耕地“非粮化”

坚决制止耕地“非农化”，严守耕地红线，保障粮食和重要农产品生产供给。明确粮食种植面积底线，稳定和提高粮食自给率，大力宣传国家关于防止耕地“非粮化”政策。对耕地实行特殊保护和用途管制监管，严格控制耕地转为林地、草地、坑塘等其他农用地，引导农民在粮食生产功能区种植目标作物，保障粮食种植面积。

拓宽补充耕地途径

结合全乡耕地保护目标、永久基本农田划定成果及保护任务，将适宜恢复为优质耕地的林地、草地等其他农用地统筹作为补充耕地来源，新增加可以长期稳定利用的耕地，可以用于落实补充耕地任务。规划期内，经科学论证后适度开发宜耕后备资源，通过土地开发整理，增加耕地面积。

持续推进耕地质量提升

优先在永久基本农田范围内开展高标准农田建设，规划期内实施高标准农田建设面积3546.77公顷，提升面积240.69公顷。通过“田、水、路、林、渠”综合整治，完善农田基础设施。建立健全农田监测监管平台和长效管护机制，实现所有高标准农田统一上图入库。

水资源保护利用

落实最严格的水资源管理制度，落实保护目标，强化用水总量和用水效率控制，提出对马楼乡水资源的管控范围及措施，坚持节约优先、保护优先、自然恢复为主的水生态建设方针。落实鲁山县水源地保护区4处，保护区总面积1935.85公顷，其中：南水北调中线总干渠（马楼乡段）总面积62.73公顷，沙河干流饮用水水源地总面积1871.15公顷，马楼乡地下水井群（共一眼井）总面积1.97公顷，落实平顶山市白龟山水库水源保护区总面积8.86公顷。规划至2035年，全乡水质达标率控制在100%。

林地资源保护利用

落实市县规划确定的保护目标，合理利用林业资源和推动林业资源补充，加强林业资源保护。规划至2035年，全乡林地保有量不低于3682.03公顷，其中生态公益林面积不低于123.37公顷，天然林面积不低于1853.76公顷，森林覆盖率依据上级下达任务确定。坚持生态优先、绿色发展，正确处理林地资源保护、培育与利用的关系，高质量发展林地产业，建立生态产业化、产业生态化的林地生态产业体系。

湿地资源保护利用

严格落实湿地保护范围，完善湿地保护体系，明确具体管控要求。找准保护与开发结合的切入点，在不破坏生态功能的前提下，依法通过湿地旅游、湿地公园建设和生态观光等各种形式，对湿地资源的价值进行充分合理挖掘。规划至2035年，湿地保护面积不低于267.01公顷，占全乡国土总面积的1.82%。

建设用地资源利用

坚持最严格的土地管理制度，实行建设用地总量和强度双控，推进城乡存量建设用地挖潜利用和高效配置。着力调整建设用地结构，严控新增建设用地，保障重点建设项目用地。规划至2035年，全乡农村建设用地总量控制在1482.53公顷，不涉及城镇用地。有序推进城镇低效用地再开发利用，促进空置、闲置等存量资源再利用。至2035年，城乡建设用地集约程度不断提高。

考虑全乡的资源条件、区位交通和发展职能，结合村庄分类人口规模和产业发展，按照“乡政府驻地+中心村+基层村”三级，构建“2+9+N”的等级结构体系。

乡政府驻地：规划进一步强化乡政府驻地职能，提升乡政府驻地的空间环境品质和人口的聚集能力，完善公共服务、交通、防灾减灾和市政基础等设施，发展特色商贸、农副产品加工、电子商务、现代物流等产业，通过乡政府驻地扩容提质，增强旅游综合承载与辐射带动能力。

包括贾集村、马楼村。

中心村：重点加强村庄特色产业发展，优化基础设施和公共服务设施配套，加强辐射带动周边村庄的支撑作用。

包括官店村、湖泉店村、虎营村、里王庄村、楼西村、山岔口村、商峪口村、宋庄村、小程庄村。

基层村：严控村庄发展规模，疏导产业、人口，突出特色发展，完善基础医疗、养老、市政等设施布局。

包括仓房村、陈庄村、绰楼村、大程庄村、大赵楼村、丁楼村、丁庄村、董庄村、甘树里村、高岸头村、关庙杜村、官庄村、韩庄村、郝楼村、何寨村、老将庄村、良西庄村、梁庄村、楼东村、马塘村、麦庄村、南坡村、碾盘庄村、娘娘庙村、牛栏庄村、彭泉村、沙渚汪村、沙庄村、石门村、释寺村、双柳树村、宋口村、苏庄村、孙庄村、铁寨垣村、庾村、吴洼村、小庄村、许庄村、薛寨村、燕楼村、杨庄村、尧场村、永乐村、元盘村、周庄村、庄留村。

村庄分类发展指引：马楼乡村庄发展类型涉及四种，分别为城郊融合类、集聚提升类、整治改善类、特色保护类。

综合型：是乡域的综合服务中心，通过乡政府驻地扩容提质，增强辐射带动能力，重点发展政务服务、公共服务、商贸、仓储服务、休闲观光等。

农贸型：重点发展蔬菜、菌菇、林果种植、绿色养殖、农副产品初加工及销售、现代化高效农业等。

旅游型：依托自然风光资源，发展文化旅游、休闲观光等产业。

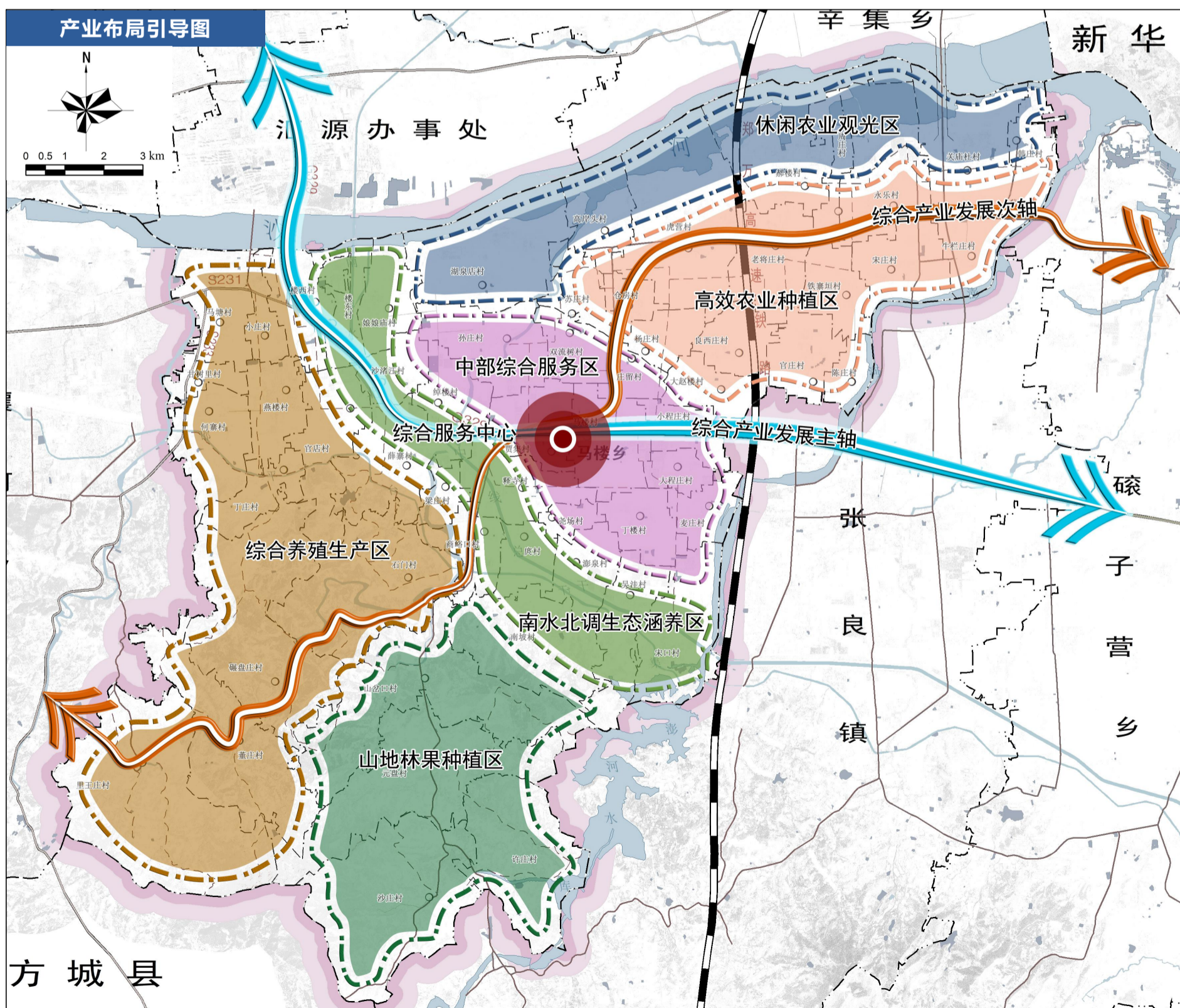
根据马楼乡产业培育的方向、类型、重点和目标，优化三产结构，统筹产业发展方向及产业用地需求，形成“一心、两轴、六区、多点”的产业布局。

“一心”：产业综合服务中心。

“两轴”：依托国道G311、乡域县乡道等交通干线形成产业发展主轴和综合产业发展次轴，带动沿线村庄产业发展。

“六区”：依托乡域现代农业、禽畜养殖业和特色种植业，分别形成休闲农业观光区、高效农业种植区、中部综合服务区、南水北调生态涵养区、综合养殖生产区、山地林果种植区。

“多点”：是指由具有一定规模、产业特色突出的重点项目所形成的产业发展节点、休闲农业观光点、文化教育体验点、山地林果采摘点及高效蔬菜种植基地。



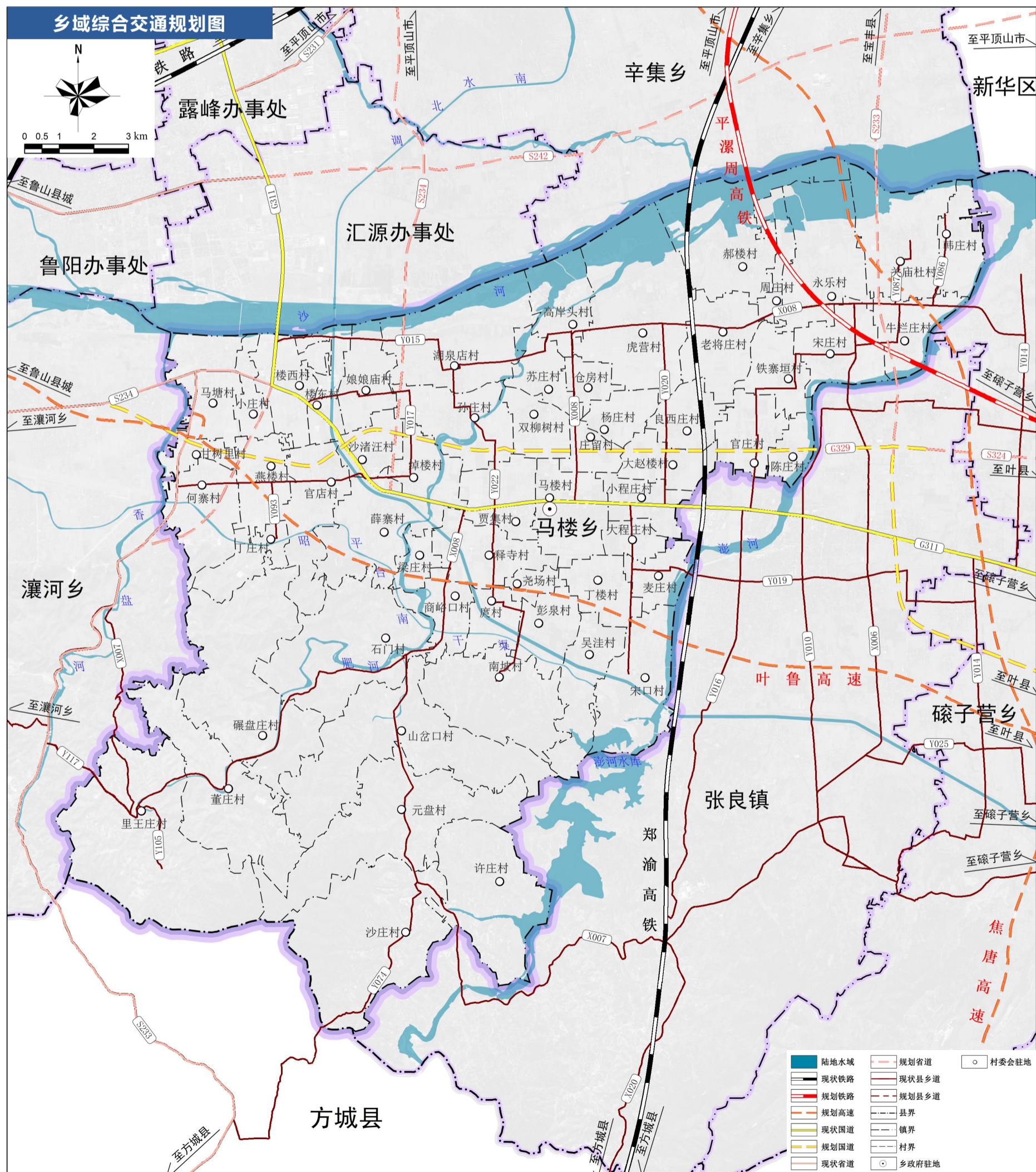
规划形成“三横、一纵”的乡域交通路网体系

“三横”：G311（西至鲁山县，东至叶县）

G329（西至鲁襄河乡，东至张良镇）

X007（西至鲁山县、库区乡，东至叶县）

“一纵”：X008（南至马楼乡石门村，东至马楼乡牛栏庄村）



规划构建1个15分钟城镇生活圈，8个10分钟乡村生活圈，按照可达的空间尺度，配置满足就近使用需求的服务要素，注重相邻村庄之间服务要素的错位配置和共享使用。

生活圈	核心村庄	联动村庄
城镇生活圈	乡政府驻地	马楼村、贾集村
乡村生活圈	宋庄村	陈庄村、关庙杜村、官庄村、韩庄村、牛栏庄村、铁寨垣村、永乐村、周庄村
	小程庄村	大程庄村、大赵楼村、丁楼村、良西庄村、麦庄村、宋口村、吴洼村、杨庄村、庄留村
	虎营村	仓房村、高岸头村、郝楼村、老将庄村
	楼西村	马塘村、甘树里村、燕楼村、楼东村、小庄村、官店村、何寨村、丁庄村
	湖泉店村	孙庄村、苏庄村、双柳树村、沙渚汪村、娘娘庙村、绰楼村
	商峪口村	梁庄村、彭泉村、释寺村、庾村、薛寨村、尧场村
	山岔口村	南坡村、碾盘庄村、沙庄村、石门村、许庄村、元盘村
	里王庄村	董庄村

设施类型	设施名称	乡政府驻地	中心村	基层村
公共管理	农村综合服务平台	●	●	——
	党政机构	●	●	○
	派出所			
公共教育	初中	●	——	——
	小学	●	●	——
	幼儿园	●	●	——
	托儿所			
文化体育	文化中心、图书馆	●	——	——
	阅览室、活动室	——	●	●
	体育场地	●	●	●
	文化活动场地	●	●	●
医疗卫生	卫生院	●	——	——
	卫生室	——	●	○
	防疫站			
社会保障	养老院	●	——	——
	养老服务站	——	●	○
商业服务	农贸市场	●	●	○
	超市	●	●	○
	餐饮			
	电商网点	●	●	○
	银行、电信网点	●	○	——

注：“●”表示刚性配置，“○”表示弹性配置

推进城乡供水一体化，提高供水保障水平，加强污水治理，完善污水处理设施建设，提高信息基础设施建设水平，构建高效通信网络；推进垃圾分类收集，完善垃圾收运处理体系，加大电力基础设施建设，优化供电质量与效率，大力发展清洁能源，优化能源结构。

供水

乡域整体采用集中式供水工程和分散式供水工程相结合的方式布置，供水水源为张良镇南水北调水厂。规划改造规范一批小型供水工程，整体提升农村供水水平；未实施农村饮水安全工程的行政村规划新增建设农村供水小站；其余行政村通过管网延伸的方式并入水厂供水。

排水

规划乡政府驻地新建1处污水处理厂，处理规模为3000m³/d，排放口设于沙河支流沿线，采取分流制排水系统布置方式；各行政村可采用生化污水处理工艺技术、微动力地埋、人工湿地等技术，逐步推进乡域内各行政村污水处理设施的建设。

电力

规划保留乡域内现状变压器，规划建设1处110KV变电站，1处220KV变电站，2处光伏发电厂。

规划由张良变引入的110KV电网采用架空多分段单联络接线模式，乡驻地及各行政村以10KV供电电源为主，合理增加10KV配电电压器及线路布点，实现乡域10kV中压配网电缆化。

通信

规划新建1处邮政支局，在各中心村建设邮电代办所（点）。远期与一级邮电局联合，建成多种传输工具结合，实现快速、畅通、多层次的邮电网络。

规划将马楼乡现状9个基站进行优化整合，同时新增建设30个基站，地面微站在确保质量、安全的前提下，可利用路灯杆、监控杆等社会资源进行建设。

燃气

规划近期乡驻地新建瓶装液化气供应站，为乡驻地及周边地区供应液化石油气。远期对接鲁山县及周边的天然气液化工厂、LNG储配站，采用槽车运输液化天然气（LNG）的供应方式，建设燃气供应系统，集中供气。

环卫

规划新建1处垃圾中转站，设置约12处微型垃圾转运站，做到乡域全覆盖。结合公园绿地与广场设置公厕，可采取单独式、附建式以及合建式三种模式建设。公厕应设有三级化粪池进行无害处理，在有污水处理地区，水冲式公厕粪便污水直接进入下水道。

遵循预防为主、避让优先的原则，建立综合灾害预警监测系统；城乡建设空间主动避让洪涝区、河道管理线、地质灾害隐患点、重要邻避设施等。

防洪

依据上位规划，沙河按100年一遇标准设防，乡政府驻地防洪标准按20年一遇设防，村庄防洪标准按10年一遇设防，其余沟渠按照10年一遇的防洪标准设防。

规划对乡域内的河渠进行疏浚，加强河堤两岸的水土保护工作，保证雨季的排水畅通及农田灌溉用水，提高河流的泄洪和蓄水能力。

抗震

按地震基本烈度6度进行设防，学校、医院、供水、供电、燃气、通讯等公共建筑和城市生命线工程设施，按照7度抗震烈度设防。建立全乡防震减灾指挥中心。

规划乡政府驻地结合公园、广场、绿地等资源，共设置固定避难场所9处，各行政村结合活动广场、学校等资源，设置应急避难场所。

消防

完善消防站建设。规划至2035年，乡政府驻地新建1个二级消防站，组建专业消防队，负责生活消防、生产消防和森林防火。各行政村可结合村委会阵地至少配建1个消防室。采用多种方式的消防水源，保障消防通道的畅通。

公共安全

规划结合乡卫生院、村卫生室，搭建卫生防护控制体系、重大公共卫生事件防控救治体系、应急医疗救助体系、应急物资保障体系等应急体系，平灾结合，预留卫生防护空间，同时联合交通、消防、电力、通信等部门，共同设立联防联控机制。

乡域内文物保护单位6处：

- 1处 省级文保单位——楚长城遗址
- 1处 市级文保单位——老将庄遗址
- 4处 县级文保单位——小程庄茂林寺遗址、里王庄华山庙遗址、宋口遗址、商余口遗址

尚未核定公布为文物保护单位的不可移动文物15处：

马楼卫生院旧楼、贾集古井、小官庄村古墓、释寺抗日烈士陵园、长寿山药王庙遗址、虎营叶家祖茔、虎营叶家大院、薛寨白塔寺遗址、释寺西古井、宋口南彭河水库大坝、老将古大院、商峪口南干渠渡槽、贾集寨壕、仓房庄村陈子善墓、虎营遗址

管制规则：

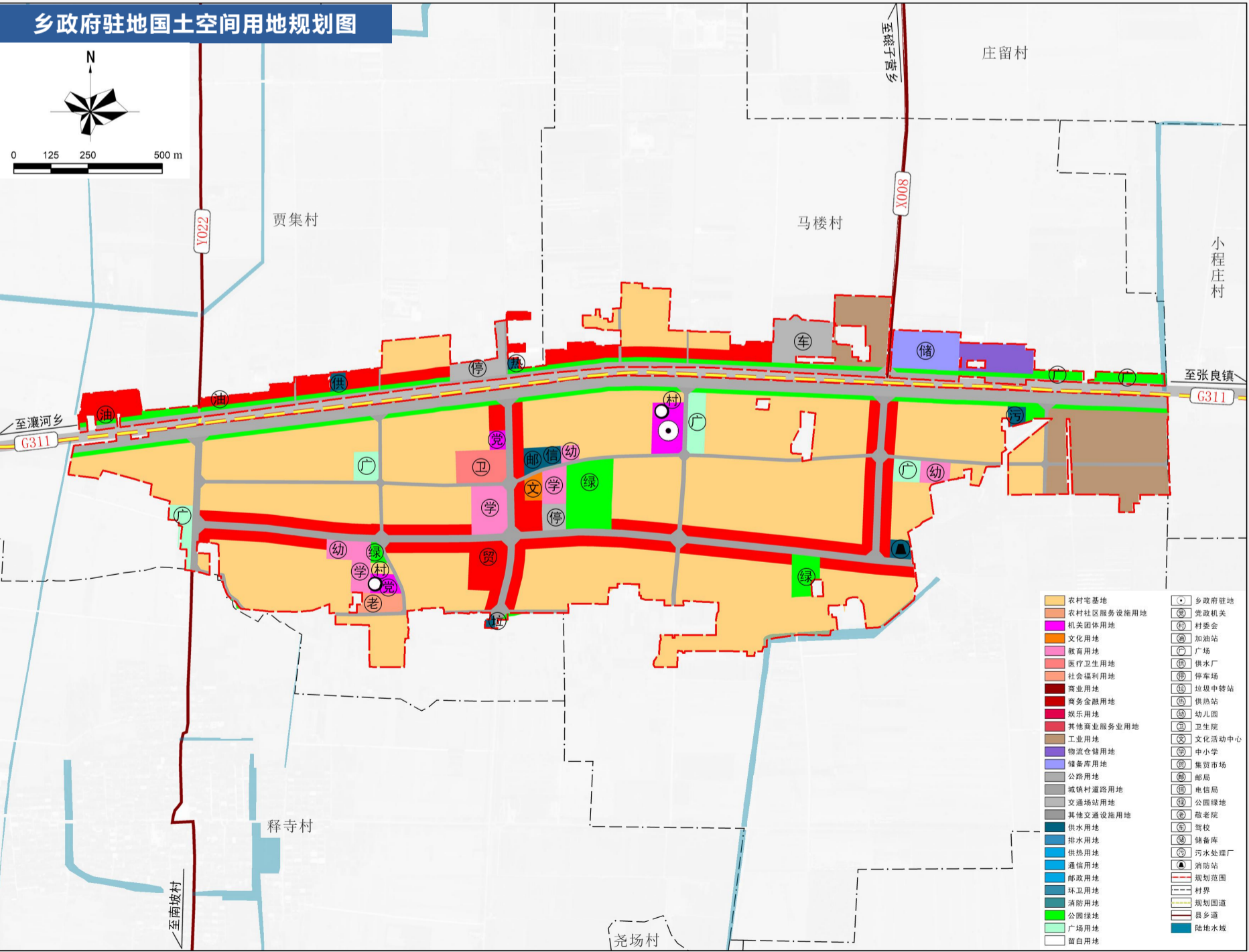
对于乡域范围内的各级文保单位，必须依照《中华人民共和国文物保护法》执行，结合文保单位的重要等级，落实或划定核心保护范围和建设控制地带。

一般不可移动文物的保护管理，根据《中华人民共和国文物保护法》和《尚未核定公布为文物保护单位的不可移动文物保护管理暂行规定》，结合实际情况实施保护措施。

序号	名称	时代	类别	地址	保护级别
1	楚长城遗址	战国	古遗址	马楼乡段	省保
2	老将庄遗址	新石器时代	古遗址	老将庄村南	市保
3	小程庄茂林寺遗址	唐	古遗址	小程庄村东	县保
4	里王庄华山庙遗址	唐	古遗址	里王庄村	县保
5	宋口遗址	战国	古遗址	宋口村北	县保
6	商余口遗址	唐、宋	古遗址	商峪口村西	县保
7	马楼卫生院旧楼	20世纪60年代	近现代重要史迹及代表性建筑	马楼村	不可移动文物
8	贾集古井	清	古建筑	贾集村中心街道南	不可移动文物
9	小官庄村古墓	清	古墓葬	小官庄村	不可移动文物
10	释寺抗日烈士陵园	20世纪70年代	近现代重要史迹及代表性建筑	释寺村东	不可移动文物
11	长寿山药王庙遗址	唐	古遗址	商峪口村西	不可移动文物
12	虎营叶家祖茔	清	古墓葬	虎营村西	不可移动文物
13	虎营叶家大院	清	古建筑	虎营村	不可移动文物
14	薛寨白塔寺遗址	明	古遗址	薛寨村	不可移动文物
15	释寺西古井	清	古建筑	释寺村西	不可移动文物
16	宋口南彭河水库大坝	20世纪50年代	近现代重要史迹及代表性建筑	宋口村南	不可移动文物
17	老将古大院	清	古建筑	老将庄村	不可移动文物
18	商峪口南干渠渡槽	20世纪70年代	近现代重要史迹及代表性建筑	商峪口村南	不可移动文物
19	贾集寨壕	20世纪50年代	近现代重要史迹及代表性建筑	贾集村南	不可移动文物
20	仓房庄村陈子善墓	清	古墓葬	仓房庄村	不可移动文物
21	虎营遗址	新石器时代	古遗址	虎营村	不可移动文物

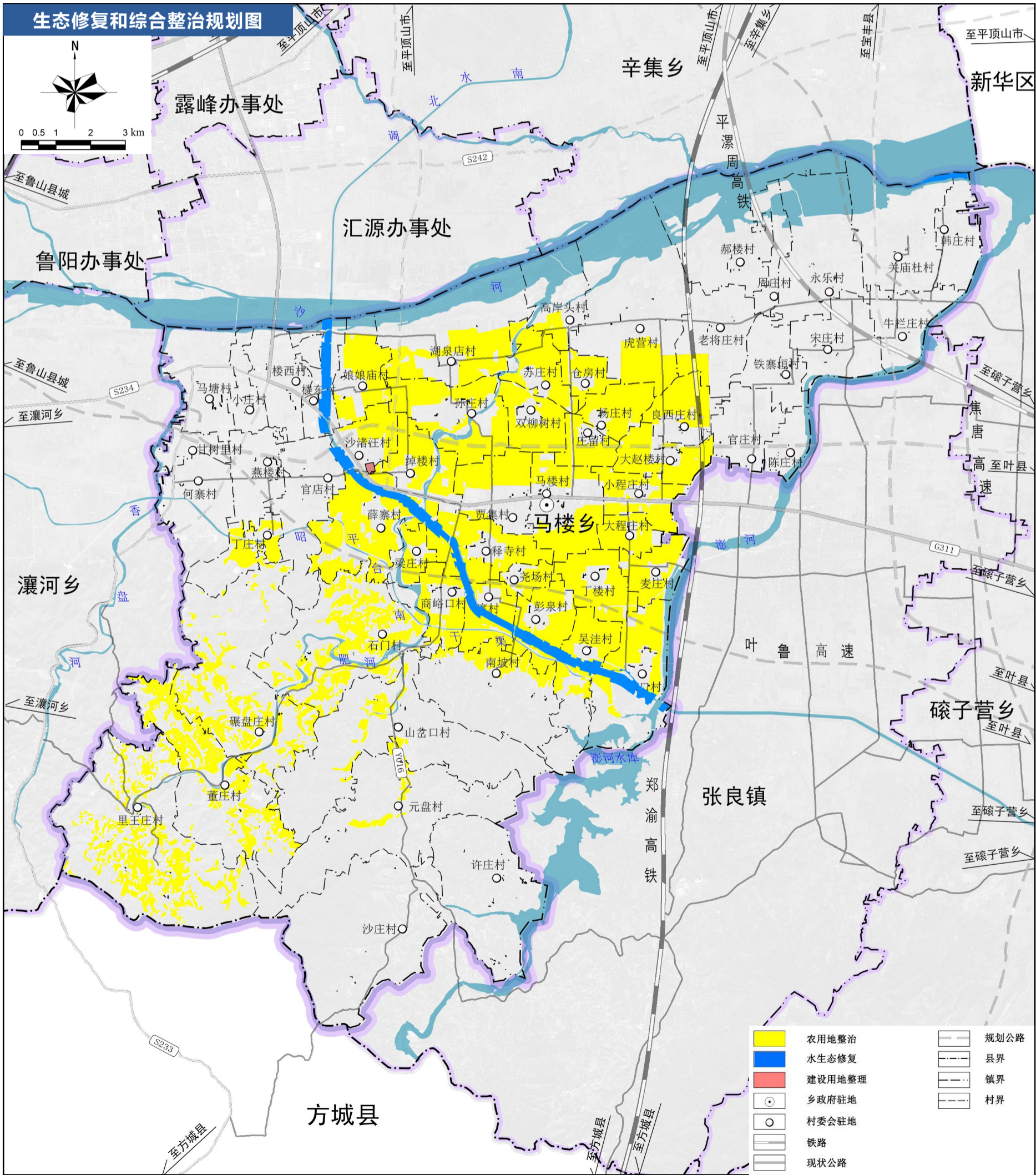
规划以安全、绿色、节约集约为原则，以促进产城融合，完善城镇功能，提升人居环境为目标，按照“两升一保一优”的整体规划方案，优化乡政府驻地建设用地布局。

用地类型	面积（公顷）	比重（%）
居住用地	59.14	51.19
公共管理与公共服务用地	5.16	4.47
商业服务业用地	13.81	11.95
工矿用地	6.45	5.58
仓储用地	2.28	1.98
交通运输用地	18.79	16.27
公用设施用地	1.03	0.89
绿地与开敞空间用地	8.87	7.67
合计	115.53	100.00



本次共规划3个项目，
其中国土综合整治类项目2个，包括高标准农田建设项目、农村建设用地整理项目；
生态修复类项目1个，包括生态廊道建设与修复项目。

序号	项目类型	项目名称	子项目名称	建设时序	项目所在行政区
1	国土综合整治	农用地整理	高标准农田建设项目	2026-2035年	马楼乡
2		建设用地整理	农村建设用地整理项目	2026-2035年	沙渚汪村、楼东村、马塘村等55个村
3	生态修复	水生态修复	生态廊道建设与修复项目	2021-2025年	辛集、汇源、马楼、张良、礅子营、张官营6个乡（镇、街道）



对县级规划的传导

落实鲁山县级规划确定的职能定位、约束性指标、永久基本农田、城镇开发边界、用途管制规则、县市级以上重大交通及公共服务设施、历史文化保护范围与控制要求等，对乡镇进行明确管控要求。

对详细规划的传导

依据《河南省城镇开发边界内详细规划单元划分指南（试行）》（豫自然资办发〔2024〕20号），本次规划划分58个村庄编制单元。

对村庄规划的传导

遵循国土空间总体规划自上而下的传导路径，将《鲁山县马楼乡国土空间总体规划（2021-2035年）》提出的三区三线、村庄建设边界等底线管控指标规模传导至村庄。

在城镇开发边界外的农业农村单元，结合村庄发展实际和村庄分类确定村庄规划编制类型，选择性编制实用性村庄规划或“通则式”村庄规划，村庄规划可单独或联合编制。

实施保障

加强规划管理

统一思想，充分认识总体规划的重要性，维护总体规划的严肃性、权威性，切实保障总体规划对全乡经济社会发展、镇村建设的指导和调控作用。

以“三线”管控作为马楼乡国土空间管控的底线，强化空间管控落地实施；推进规划法制建设，严格规划审批管理，健全总体规划监督检查。加强规划法规体系建设，健全规划实施的法制体系，进一步完善城乡规划的法规、规范和技术标准。

政策保障

强化政策保障，明确规划实施的组织要求及相关配套政策，做到编管结合，系统整合，包括财税政策、产业准入、考核评估、奖惩机制等。

健全监督问责机制

建立健全规划实施监管制度，强化规划全过程信息化监督，利用国土空间规划“一张图”实施监督系统。健全监督问责机制，强化对规划实施的督导和考核，提出规划实施动态监测、评估、预警、考核机制等方面的要求。

序号	项目类型	项目名称	建设性质	建设年限	建设规模	分布位置
1	产业类	马楼乡马塘村金盛美冷库及车间建设项目	新建	2035	0.58	马塘村
2		马楼乡贾集村农家乐建设项目	新建	2035	0.14	贾集村
3		马楼乡山岔口村花生果加工厂房及配套建设项目	新建	2035	0.07	山岔口村
4		马楼乡虎营村养菌车间建设项目	新建	2035	0.31	虎营村
5		红色纪念馆、公益图书馆	新建	2035	0.30	沙庄村
6		仓储冷库	新建	2035	0.14	燕楼村
7		皮带加工厂	新建	2035	0.70	小程庄村
8		加工厂	新建	2035	0.32	甘树里村、何寨村
9		中原伏牛农牧科技有限公司安格斯肉牛养殖及循环经济产业园	新建	2035	1.00	里王庄村
10	电力类	平顶山鲁山马楼110千伏输变电工程	新建	2030	0.51	马楼乡
11	基础设施类	旺城2*180（220KV变电站）	新建	2025	——	马楼乡
12		马楼乡污水处理厂	新建	2025	0.17	马楼乡
13		马楼乡水厂	新建	2025	0.18	马楼乡
14		马楼光伏（光伏发电厂）	新建	2025	——	马楼乡
15		燕楼40+50（110KV变电站）	新建	2025	——	马楼乡
16		礞子营光伏（光伏发电厂）	新建	2025	——	马楼乡
17		二级客运站	新建	2025	0.32	马楼乡
18	交通类	S234焦新线鲁山梁洼至马楼段改建工程	改扩建	2030	77.83	绰楼村、湖泉店村、沙渚汪村、孙庄村、薛寨村
19		省道233焦桐线宝丰县周庄镇至鲁山县张良镇段改建工程项目（鲁山段）	改扩建	2025	11.24	关庙杜村、牛栏庄村
20		S234焦新线鲁山马楼至交口段改建工程	改扩建	2030	105.89	马楼乡
21		焦作至唐河高速公路汝州至方城段项目（鲁山县段）	新建	2025	19.28	关庙杜村、郝楼村、牛栏庄村、永乐村
22		叶县至鲁山高速公路项目	新建	2025	69.06	丁楼村、甘树里村、官店村、梁庄村、马塘村等
23		叶县南方案滨海-鲁山20230405-2	新建	2026	4106	马楼乡
24		平漯周高铁-鲁山段	新建	2035	9.23	郝楼村、牛栏庄村、宋庄村、永乐村、周庄村
25		平顶山鲁山机场	新建	2035	1.41	何寨村
26		滨河南路（一期）	新建	2035	14.83	关庙杜村、湖泉店村、楼东村、楼西村、娘娘庙村、永乐村
27		S234焦新线鲁山梁洼至马楼段改建工程	新建	2035	17.12	马楼乡
28		G329舟鲁线鲁山县张良至瀼河段改建工程	新建	2035	36.98	陈庄村、绰楼村、大赵楼村、甘树里村、官庄村等
29		S234焦新线鲁宝界四山村至保障路段改建工程	新建	2025	——	马楼乡
30	民生	马楼乡孙庄村广场	新建	2025	0.14	孙庄村
31		鲁山县广通加油站项目（马楼乡）	新建	2035	0.13	马楼乡
32		鲁山县远程加油站项目（马楼乡）	改扩建	2035	0.2	马楼乡
33		鲁山县恒顺加油站项目（马楼乡）	新建	2035	0.2	马楼乡
34		鲁山县马楼乡绰楼村地热普查	新建	2035	305.13	马楼乡
35		鲁山县马楼乡薛宅村地热普查	新建	2035	305	马楼乡
36		马楼乡绰楼村扶贫车间	新建	2025	0.23	绰楼村
37		鲁山县平漯周高铁安置区选址项目	新建	2025	2.22	马楼乡
38		马楼奥新加气站	新建	2035	0.34	马楼乡
39		乡镇公益性公墓	新建	2035	50亩	碾盘庄村
40	其他	沙颍河、淮河河道防洪能力提升	新建	2035	0.04	韩庄村
41		沙颍河、淮河等河道防洪能力提升	新建	2035	40.19	关庙杜村、韩庄村、楼西村、马塘村、小庄村
42		沙河（鲁山县段）综合治理工程	新建	2035	1004.07	高岸头村、关庙杜村、郝楼村、湖泉店村等
43		澎河水库扩容工程	新建	2035	101.03	南坡村、宋口村、吴洼村、许庄村